

«07» июня 2021г.

Паспорт доступности Объекта социальной инфраструктуры (ОСИ)

1. Общие сведения об объекте

1.1. Наименование (вид) объекта: **Муниципальное бюджетное общеобразовательное учреждение «Средняя школа № 19»;**

1.2. Адрес объекта: **628624 Ханты-Мансийский автономный округ - Югра, город Нижневартовск, улица Мира дом 76в;**

1.3. Сведения о размещении объекта:

- отдельно стоящее здание: производственная деятельность осуществляется на 4 этажах, общая площадь **8579,8** кв. м;

- наличие прилегающего земельного участка (да, нет); **Да**, площадь **19 367** кв. м;

1.4. Год постройки здания **1984**, последнего капитального ремонта: Нет данных;

1.5. Дата предстоящих плановых ремонтных работ:

Текущего: **Нет данных**,

Капитального: **Нет данных**;

Сведения об организации, расположенной на объекте

1.6. Название организации (учреждения):

Муниципальное бюджетное общеобразовательное учреждение «Средняя школа №19», (МБОУ «Средняя школа № 19»);

1.7. Юридический адрес организации (учреждения):

628624, Ханты-Мансийский автономный округ – Югра город Нижневартовск улица Мира 76 в;

1.8. Основания для пользования объектом (оперативное управление, аренда, собственность):

Оперативное управление;

1.9. Форма собственности (государственная, негосударственная):

Государственная;

1.10. Территориальная принадлежность (*федеральная, региональная, муниципальная*):

Муниципальная;

1.11. Вышестоящая организация:

Департамент образования администрации города Нижневартовска;

1.12. Адрес вышестоящей организации, другие координаты:

628615 РФ, Ханты-Мансийский автономный округ – Югра, город Нижневартовск, улица Дзержинского 15, телефон: (8-3466)43-75-29 факс: 8(3466) 43-66-20,

Электронный адрес: do@n-vartovsk.ru;

2. Характеристика деятельности организации на объекте

(по обслуживанию населения)

2.1. Сфера деятельности:

Образование;

2.2. Виды оказываемых услуг:

Ведение образовательной деятельности;

2.3. Форма оказания услуг:

На объекте;

2.4. Категории обслуживаемого населения по возрасту:

Дети;

2.5. Категории обслуживаемых инвалидов: инвалиды с нарушением зрения, инвалиды с нарушениями слуха, инвалиды с нарушениями умственного развития;

2.6. Плановая мощность:

Посещаемость (количество обслуживаемых в день) – 850 человек, вместимость – 850 человек, пропускная способность 850 человек;

2.7. Участие в исполнении ИПР инвалида, ребенка инвалида (да, нет):
Нет;

3. Состояние доступности объекта

3.1 Путь следования к объекту пассажирским транспортом:

Остановка «Военкомат» по ул. Мира: Автобусы – 4,5,10,11,13;

Маршрутные такси – 11;

Остановка ул. «Дружбы народов»: Автобусы - 4,11;

Маршрутные такси – 8,22;

Остановка «Городская библиотека»: Автобусы: - 9;

(Данные взяты с информационного портала о движении специализированных автобусов, которые оборудованы откидным трапом для заезда инвалидной коляски и салон автобуса, где предусмотрено специальное место для ее укрепления

[\(http://www.patp2-nv.ru/monitoring/\)](http://www.patp2-nv.ru/monitoring/)

3.2 Путь к объекту от ближайшей остановки пассажирского транспорта:

3.2.1. расстояние до объекта от остановки транспорта: «Военкомат» :

600м;

Время движения (пешком) «Военкомат» по направлению к объекту: 5-10мин;

«Дружбы народов» до объекта: 10-15мин;

«Городская библиотека»: 15мин;

3.2.3. наличие выделенного от проезжей части пешеходного пути (да, нет): Да.

3.2.4. Перекрестки: Есть регулируемые (светофор со звуковым оповещением);

3.2.5. Информация на пути следования к объекту: нет;

3.2.6. Перепады высоты на пути: Нет;

Их обустройство для инвалидов на коляске: Есть (частично; отсутствует визуальная, контрастная маркировка; высота перепада

выше предельной нормы, согласно СП 59.13330.216;
дополнительно асфальтное покрытие, расположенное на путях следования, требует ремонта);

3.3. Организация доступности объекта для инвалидов – форма обслуживания

№	Категория инвалидов (<i>вид нарушения</i>)	Вариант организации доступности объекта (<i>формы обслуживания</i>)*
	Все категории инвалидов и МГН	Б
1	<i>в том числе инвалиды:</i>	
2	Передвигающиеся на креслах-колясках	ВНД
3	С нарушениями опорно-двигательного аппарата	Б
4	С нарушениями зрения	Б
	С нарушениями слуха	Б
6	С нарушениями умственного развития	Б

3.4. Состояние доступности основных структурно-функциональных зон

№	Основные структурно-функциональные зоны	Состояние доступности , в том числе для основных категорий инвалидов**
1	Территория прилегающая к зданию (участок)	ДЧ-И (Г,У)
2	Вход (входы) в здание	ДУ (г, о, у)ВНД (С,К)
3	Путь (пути) движения внутри здания(в т. ч. пути эвакуации)	ДЧ-И(Г) ДУ ВИД (К, С, О)
4	Зона целевого назначения здания (целевого посещения объекта)	ДУ (У) ВНД (К, О, С, Г)
5	Санитарно-гигиенические помещения	ДУ (У) ВНД (К, О, С, Г)
6	Система информации и связи (на всех зонах)	ДЧ-И (К, О) ДУ (У) ВНД (Г, С)
7	Пути движения к объекту (от остановки транспорта)	

3.5. Итоговое заключение о состоянии доступности ОСИ:

ВИД (временно недоступно)

*Архитектурно-планировочные и организационные решения отсутствуют либо ранее данные не выполнены, требуют дополнительных согласований:

- параметры структурно-планировочных элементов не соответствуют нормативным требованиям;
- нет альтернативных форм обслуживания;

В части СФЗ Доступно условно:

Требования нормативных документов в планировании и строительстве не выполнены, в части, технически невозможны: Решение об условной доступности принимается при исполнении следующих условий:

- согласование представителями потребителя (ООИ) в качестве приемлемых имеющиеся нарушения некоторых параметров структурно-функциональных элементов;
- при организации помощи инвалиду (другому МГН) со стороны сотрудников учреждения для получения услуги на этом объекте, в том числе при использовании дополнительных индивидуальных технических средств (например шагающего подъемника, «скаломобиля»);
- при организации иной альтернативной формы обслуживания (на дому, в другом месте пребывания инвалида, дистанционно в другом учреждении)

4. Управленческое решение

4.1. Рекомендации по адаптации основных структурных элементов объекта

№	Основные структурно-функциональные зоны объекта	Рекомендации по адаптации объекта (вид работы)*
1	Территория прилегающая к зданию(участок)	Текущий
2	Вход (входы) в здание	Текущий
3	Путь (пути) движения внутри здания (в т. ч. пути эвакуации)	Текущий
4	Зона целевого назначения здания (целевого посещения объекта)	Текущий
5	Санитарно-гигиенические помещения	Текущий
6	Система информации на объекте (на всех зонах)	Текущий

7	Пути движения к объекту (от остановки до транспорта)	Технические решения невозможны
	Все зоны и участки	-

4.2. Период проведения работ:

2021-2025;

В рамках исполнения: Приложения №1 к Паспорту доступности объекта в приоритетных сферах жизнедеятельности инвалидов и других маломобильных групп населения: График проведения работ по адаптации;

4.3. Ожидаемый результат (по состоянию доступности) после выполнения работ по адаптации;

ДЧ-И (Доступно частично избирательно);

Оценка результата исполнения программы, плана (по состоянию доступности):

ВНД (Временно недоступно);

4.4. Для принятия решения требуется, не требуется (*нужное подчеркнуть*):

Согласование: общественные объединения инвалидов (их территориальные подразделения):

4.5. Информация размещена (обновлена) на Карте доступности субъекта РФ дата: Приложение № 2 к Паспорту доступности объекта в приоритетных сферах жизнедеятельности инвалидов и других маломобильных групп населения: График контрольных проверок (оценка результат исполнения плана по адаптации с размещением (обновлением) информации на картах доступности: www.zhit-vmeste.ru, www.kartadostupnosti.ru, www.tismgr.admhmao.ru

5. Особые отметки

Паспорт сформирован на основании:

1. Анкеты (информации об объекте) от 07.07.2021г;
2. Анкета обследования объекта ОСИ от 07.07.2021г;
3. Решение Комиссии: от 07.06.2021г

Приложение А.1
Утверждаю
Директор МБОУ «СШ № 19»
_____ А.В. Черногалов

Анкета

(информация об объекте социальной инфраструктуры) к паспорту
доступности ОСИ

1. Общие сведения об объекте

- 1.1. Наименование (вид) объекта: Муниципальное бюджетное общеобразовательное учреждение «Средняя школа № 19»;
- 1.2. Адрес объекта: 628624 Ханты-Мансийский автономный округ - Югра, город Нижневартовск, улица Мира дом 76в;
- 1.3. Сведения о размещении объекта:
- отдельно стоящее здание: производственная деятельность осуществляется на 4 этажах, общая площадь 8579,8 кв. м;
 - наличие прилегающего земельного участка (да, нет); Да, площадь 19 367 кв. м;
- 1.4. Год постройки здания 1984, последнего капитального ремонта: Нет данных;
- 1.5. Дата предстоящих плановых ремонтных работ:
Текущего: Нет данных,
Капитального: Нет данных;

Сведения об организации, расположенной на объекте

- 1.6. Название организации (учреждения):
Муниципальное бюджетное общеобразовательное учреждение «Средняя школа №19»,
(МБОУ «Средняя школа № 19»);
- 1.7. Юридический адрес организации (учреждения):
628624, Ханты-Мансийский автономный округ – Югра город Нижневартовск улица Мира 76 в;

- 1.8. Основания для пользования объектом (оперативное управление, аренда, собственность):
Оперативное управление;
- 1.9. Форма собственности (государственная, негосударственная):
Государственная;
- 1.10. Территориальная принадлежность (федеральная, региональная, муниципальная):
Муниципальная;
- 1.11. Вышестоящая организация:
Департамент образования администрации города Нижневартовска;
- 1.12. Адрес вышестоящей организации, другие координаты:
628615 РФ, Ханты-Мансийский автономный округ – Югра, город
Нижневартовск, улица Дзержинского 15, телефон: (8-3466)43-75-29 факс:
8(3466) 43-66-20,
Электронный адрес: do@n-vartovsk.ru;

2. Характеристика деятельности организации на объекте (по обслуживанию населения)

2.1. Сфера деятельности:

Образование;

2.2. Виды оказываемых услуг:

Ведение образовательной деятельности;

2.3. Форма оказания услуг:

На объекте;

2.4. Категории обслуживаемого населения по возрасту:

Дети;

2.5. Категории обслуживаемых инвалидов: инвалиды с нарушением зрения, инвалиды с нарушениями слуха, инвалиды с нарушениями умственного развития;

2.6. Плановая мощность:

Посещаемость (количество обслуживаемых в день) – 960 человек, вместимость – 850 человек, пропускная способность 960 человек;

2.7. Участие в исполнении ИПР инвалида, ребенка инвалида (да, нет):

Нет;

3. Состояние доступности объекта

3.1 Путь следования к объекту пассажирским транспортом:

Остановка «Военкомат» по ул. Мира: Автобусы – 4,5,10,11,13;

Маршрутные такси – 11;

Остановка ул. «Дружбы народов»: Автобусы - 4,11;

Маршрутные такси – 8,22;

Остановка «Городская библиотека»: Автобусы: - 9;

(Данные взяты с информационного портала о движении специализированных автобусов, которые оборудованы откидным трапом для заезда инвалидной коляски и салон автобуса, где предусмотрено

специальное место для ее укрепления (<http://www.patp2-nv.ru/monitoring/>)

3.2 Путь к объекту от ближайшей остановки пассажирского транспорта:

3.2.1. расстояние до объекта от остановки транспорта: «Военкомат» : 600м;

Время движения (пешком) «Военкомат» по направлению к объекту: 5-10мин;

«Дружбы народов» до объекта: 10-15мин;

«Городская библиотека»: 15мин;

3.2.3. наличие выделенного от проезжей части пешеходного пути (да, нет): Да.

3.2.4. Перекрестки: Есть регулируемые (светофор со звуковым оповещением);

3.2.5. Информация на пути следования к объекту: нет;

3.2.6. Перепады высоты на пути: Нет;

Их обустройство для инвалидов на коляске: Есть (частично; отсутствует визуальная, контрастная маркировка; высота перепада выше предельной нормы, согласно СП 59.13330.216; дополнительно асфальтное покрытие, расположенное на путях следования, требует ремонта);

3.3. Организация доступности объекта для инвалидов – форма обслуживания

№	Категория инвалидов (<i>вид нарушения</i>)	Вариант организации доступности объекта (<i>формы обслуживания</i>)*
	Все категории инвалидов и МГН	Б
1	<i>в том числе инвалиды:</i>	
2	Передвигающиеся на креслах-колясках	ВНД
3	С нарушениями опорно-двигательного аппарата	Б
4	С нарушениями зрения	Б
	С нарушениями слуха	Б
6	С нарушениями умственного развития	Б

3.4. Состояние доступности основных структурно-функциональных зон

№	Основные структурно-функциональные зоны	Состояние доступности , в том числе для основных категорий инвалидов**
1	Территория прилегающая к зданию (участок)	ДЧ-И (Г,У)
2	Вход (входы) в здание	ДУ (г, о, у)ВНД (С,К)
3	Путь (пути) движения внутри здания(в т. ч. пути эвакуации)	ДЧ-И(Г) ДУ ВНД (К, С, О)
4	Зона целевого назначения здания (целевого посещения объекта)	ДУ (У) ВНД (К, О, С, Г)
5	Санитарно-гигиенические помещения	ДУ (У)ВНД (К, О, С, Г)
6	Система информации и связи (на всех зонах)	ДЧ-И (К, О) ДУ (У) ВНД (Г, С)
7	Пути движения к объекту (от остановки транспорта)	

3.5. Итоговое заключение о состоянии доступности ОСИ:

ВИД (временно недоступно)

*Архитектурно-планировочные и организационные решения отсутствуют либо ранее данные не выполнены, требуют дополнительных согласований:

- параметры структурно-планировочных элементов не соответствуют нормативным требованиям;
- нет альтернативных форм обслуживания;

В части СФЗ Доступно условно:

Требования нормативных документов в планировании и строительстве не выполнены, в части, технически невозможны: Решение об условной доступности принимается при исполнении следующих условий:

- согласование представителями потребителя (ООИ) в качестве приемлемых имеющиеся нарушения некоторых параметров структурно-функциональных элементов;
- при организации помощи инвалиду (другому МГН) со стороны сотрудников учреждения для получения услуги на этом объекте, в том числе при использовании дополнительных индивидуальных технических средств (например шагающего подъемника, «скаломобиля»);

- при организации иной альтернативной формы обслуживания (на дому, в другом месте пребывания инвалида, дистанционно в другом учреждении)

4. Управленческое решение

4.1. Рекомендации по адаптации основных структурных элементов объекта

№	Основные структурно-функциональные зоны объекта	Рекомендации по адаптации объекта (<i>вид работы</i>)*
1	Территория прилегающая к зданию(участок)	Текущий
2	Вход (входы) в здание	Текущий
3	Путь (пути) движения внутри здания (в т. ч. пути эвакуации)	Текущий
4	Зона целевого назначения здания (целевого посещения объекта)	Текущий
5	Санитарно-гигиенические помещения	Текущий
6	Система информации на объекте (на всех зонах)	Текущий
7	Пути движения к объекту (от остановки до транспорта)	Технические решения невозможны
	Все зоны и участки	-

4.2. Период проведения работ:

2021-2025;

В рамках исполнения: Приложения №1 к Паспорту доступности объекта в приоритетных сферах жизнедеятельности инвалидов и других маломобильных групп населения: График проведения работ по адаптации;

4.3. Ожидаемый результат (по состоянию доступности) после выполнения работ по адаптации;

ДЧ-И (Доступно частично избирательно);

Оценка результата исполнения программы, плана (по состоянию доступности):

ВНД (Временно недоступно);

4.4. Для принятия решения требуется, не требуется (*нужное подчеркнуть*):

Согласование: общественные объединения инвалидов (их территориальные подразделения):

4.5. Информация размещена (обновлена) на Карте доступности субъекта РФ дата: Приложение № 2 к Паспорту доступности объекта в приоритетных сферах жизнедеятельности инвалидов и других маломобильных групп населения: График контрольных проверок (оценка результат исполнения плана по адаптации с размещением (обновлением) информации на картах доступности: www.zhit-vmeste.ru, www.kartadostupnosti.ru, www.tismgr.admhmao.ru

Приложение А.1
Утверждаю
Директор МБОУ «СШ № 19»
_____ А.В. Черногалов

Акт обследования объекта социальной инфраструктуры к паспорту
доступности

Г. Нижневартовск

07.07.2021г.

1. Общие сведения об объекте

- 1.1. Наименование (вид) объекта: Муниципальное бюджетное общеобразовательное учреждение «Средняя школа № 19»;
- 1.2. Адрес объекта: 628624 Ханты-Мансийский автономный округ - Югра, город Нижневартовск, улица Мира дом 76в;
- 1.3. Сведения о размещении объекта:
 - отдельно стоящее здание: производственная деятельность осуществляется на 4 этажах, общая площадь 8579,8 кв. м;
 - наличие прилегающего земельного участка (да, нет); Да, площадь 19 367 кв. м;
- 1.4. Год постройки здания 1984, последнего капитального ремонта: Нет данных;
- 1.5. Дата предстоящих плановых ремонтных работ:
Текущего: Нет данных,
Капитального: Нет данных;

Сведения об организации, расположенной на объекте

- 1.6. Название организации (учреждения):
Муниципальное бюджетное общеобразовательное учреждение «Средняя школа №19»,
(МБОУ «Средняя школа № 19»);

- 1.7. Юридический адрес организации (учреждения):
628624, Ханты-Мансийский автономный округ – Югра город
Нижневартовск улица Мира 76 в;
- 1.8. Основания для пользования объектом (оперативное управление, аренда, собственность):
Оперативное управление;
- 1.9. Форма собственности (государственная, негосударственная):
Государственная;
- 1.10. Территориальная принадлежность (федеральная, региональная, муниципальная):
Муниципальная;
- 1.11. Вышестоящая организация:
Департамент образования администрации города Нижневартовска;
- 1.12. Адрес вышестоящей организации, другие координаты:
628615 РФ, Ханты-Мансийский автономный округ – Югра, город
Нижневартовск, улица Дзержинского 15, телефон: (8-3466)43-75-29 факс:
8(3466) 43-66-20,
Электронный адрес: do@n-vartovsk.ru;

2. Характеристика деятельности организации на объекте (по обслуживанию населения)

- 2.1. Сфера деятельности:
Образование;
- 2.2. Виды оказываемых услуг:
Ведение образовательной деятельности;
- 2.3. Форма оказания услуг:

На объекте;

2.4. Категории обслуживаемого населения по возрасту:

Дети;

2.5. Категории обслуживаемых инвалидов: инвалиды с нарушением зрения, инвалиды с нарушениями слуха, инвалиды с нарушениями умственного развития;

2.6. Плановая мощность:

Посещаемость (количество обслуживаемых в день) – 850 человек, вместимость – 850 человек, пропускная способность 850 человек;

2.7. Участие в исполнении ИПР инвалида, ребенка инвалида (да, нет): Нет;

3. Состояние доступности объекта

3.1 Путь следования к объекту пассажирским транспортом:

Остановка «Военкомат» по ул. Мира: Автобусы – 4,5,10,11,13;

Маршрутные такси – 11;

Остановка ул. «Дружбы народов»: Автобусы - 4,11;

Маршрутные такси – 8,22;

Остановка «Городская библиотека»: Автобусы: - 9;

(Данные взяты с информационного портала о движении специализированных автобусов, которые оборудованы откидным трапом для заезда инвалидной коляски и салон автобуса, где предусмотрено специальное место для ее укрепления (<http://www.patp2-nv.ru/monitoring/>))

3.2 Путь к объекту от ближайшей остановки пассажирского транспорта:

3.2.1. расстояние до объекта от остановки транспорта: «Военкомат» : 600м;

Время движения (пешком) «Военкомат» по направлению к объекту: 5-10мин;

«Дружбы народов» до объекта: 10-15мин;

«Городская библиотека»: 15мин;

3.2.3. наличие выделенного от проезжей части пешеходного пути (да, нет): Да.

3.2.4. Перекрестки: Есть регулируемые (светофор со звуковым оповещением);

3.2.5. Информация на пути следования к объекту: нет;

3.2.6. Перепады высоты на пути: Нет;

Их обустройство для инвалидов на коляске: Есть (частично; отсутствует визуальная, контрастная маркировка; высота перепада выше предельной нормы, согласно СП 59.13330.216; дополнительно асфальтное покрытие, расположенное на путях следования, требует ремонта);

3.3 Организация доступности объекта для инвалидов – форма обслуживания

4. №	Категория инвалидов (<i>вид нарушения</i>)	Вариант организации доступности объекта (<i>формы обслуживания</i>)*
	Все категории инвалидов и МГН	Б
1	<i>в том числе инвалиды:</i>	
2	Передвигающиеся на креслах-колясках	ВНД
3	С нарушениями опорно-двигательного аппарата	Б
4	С нарушениями зрения	Б
	С нарушениями слуха	Б
6	С нарушениями умственного развития	Б

3.4. Состояние доступности основных структурно-функциональных зон

№	Основные структурно-функциональные зоны	Состояние доступности , в том числе для основных категорий инвалидов**
1	Территория прилегающая к зданию (участок)	ДЧ-И (Г,У)
2	Вход (входы) в здание	ДУ (г, о, у)ВНД (С,К)
3	Путь (пути) движения внутри здания(в т. ч. пути эвакуации)	ДЧ-И(Г) ДУ ВНД (К, С, О)

4	Зона целевого назначения здания (целевого посещения объекта)	ДУ (У) ВНД (К, О, С, Г)
5	Санитарно-гигиенические помещения	ДУ (У) ВНД (К, О, С, Г)
6	Система информации и связи (на всех зонах)	ДЧ-И (К, О) ДУ (У) ВНД (Г, С)
7	Пути движения к объекту (от остановки транспорта)	

3.5. Итоговое заключение о состоянии доступности ОСИ:

ВНД (временно недоступно)

*Архитектурно-планировочные и организационные решения отсутствуют либо ранее данные не выполнены, требуют дополнительных согласований:

- параметры структурно-планировочных элементов не соответствуют нормативным требованиям;
- нет альтернативных форм обслуживания;

В части СФЗ Доступно условно:

Требования нормативных документов в планировании и строительстве не выполнены, в части, технически невозможны: Решение об условной доступности принимается при исполнении следующих условий:

- согласование представителями потребителя (ООИ) в качестве приемлемых имеющиеся нарушения некоторых параметров структурно-функциональных элементов;
- при организации помощи инвалиду (другому МГН) со стороны сотрудников учреждения для получения услуги на этом объекте, в том числе при использовании дополнительных индивидуальных технических средств (например шагающего подъемника, «скаломобиль»);
- при организации иной альтернативной формы обслуживания (на дому, в другом месте пребывания инвалида, дистанционно в другом учреждении)

4. Управленческое решение

4.1. Рекомендации по адаптации основных структурных элементов объекта

№	Основные структурно-функциональные зоны объекта	Рекомендации по адаптации объекта (<i>вид работы</i>)*
1	Территория прилегающая к зданию(участок)	Текущий
2	Вход (входы) в здание	Текущий
3	Путь (пути) движения внутри здания (в т. ч. пути эвакуации)	Текущий
4	Зона целевого назначения здания (целевого посещения объекта)	Текущий
5	Санитарно-гигиенические помещения	Текущий
6	Система информации на объекте (на всех зонах)	Текущий
7	Пути движения к объекту (от остановки до транспорта)	Технические решения невозможны
	Все зоны и участки	-

4.2. Период проведения работ:

2021-2025;

В рамках исполнения: Приложения №1 к Паспорту доступности объекта в приоритетных сферах жизнедеятельности инвалидов и других маломобильных групп населения: График проведения работ по адаптации;

4.3. Ожидаемый результат (по состоянию доступности) после выполнения работ по адаптации;

ДЧ-И (Доступно частично избирательно);

Оценка результата исполнения программы, плана (по состоянию доступности):

ВНД (Временно недоступно);

4.4. Для принятия решения требуется, не требуется (*нужное подчеркнуть*):

Согласование: общественные объединения инвалидов (их территориальные подразделения):

4.5. Информация размещена (обновлена) на Карте доступности субъекта РФ дата: Приложение № 2 к Паспорту доступности объекта в приоритетных сферах жизнедеятельности инвалидов и других маломобильных групп населения: График контрольных проверок (оценка результат исполнения плана по адаптации с размещением (обновлением) информации на картах доступности: www.zhit-vmeste.ru, www.kartadostupnosti.ru, www.tismgr.admhmao.ru

Руководитель рабочей группы:
Директор МБОУ «СШ № 19»

Черногалов А.В.

(Подпись)

Специалист по доступной среде

Ершов Д.В.

(Подпись)

Председатель общественной организации «Нижевартовское городское общество слепых»

Горбачева С.А.

(Подпись)

Председатель Ханты-Мансийского регионального отделения
Общероссийской общественной организации инвалидов «Всероссийское общество глухих»

Лазурко С.В.

(Подпись)

Приложение 1 к Акту
Обследования ОСИ к паспорту доступности
От 07.06.2021г;

1 Результаты обследования:

Территории прилегающей к зданию: Муниципальное бюджетное общеобразовательное учреждение «Средняя школа № 19»; 628624 Ханты-Мансийский автономный округ - Югра, город Нижневартовск, улица Мира дом 76в;

№	Наименование функционально Планировочного элемента	Наличие элемента			Выявленные нарушения и замечания		Работы на адаптации объектов	
		есть/нет	№ на плане	№ фото	Содержание	Значимо для инвалида (категория)	Содержание	Виды работ
1.1	Вход (входы) на территорию	Есть	-	1,2,3,4	Отсутствует контрольная маркировка входной калитки;	С	Выполнить нанесение контрастной маркировки входной калитки, обеспечить	Контрастная маркировка входной калитки (яркая контрастная покраска опорных столбов калитки и

					Отсутствует тактильно контрастные напольные указатели		монтаж тактильных напольных указателей;	нанесение контрольной, поперечной полосы на полотне самой калитки, на высоте не ниже 1,2м, не выше 1,5 м); Дополнительно обустроить перед входом (выходом) тактильно контрастные указатели, выполненные из твердых материалов, не содержащих вибрацию при движении по нему, их поверхность должна обеспечить продольный коэффициент сцепления 0,6 – 0,75 кН/кН, в
--	--	--	--	--	---	--	---	--

								<p>условия сырой погоды и отрицательных температур - не менее 0,4 кР/кН, выполняющие функцию предупреждения на покрытии пешеходных путей. Их следует размещать на расстоянии 0,8 – 0,9 м до препятствия (доступного входа, начала опасного участка, перед внешней лестницей и т. п.). Глубина предупреждающего указателя должна быть в пределах 0,5 – 0,6 м и входить в общее</p>
--	--	--	--	--	--	--	--	---

								нормируемое расстояние до препятствия. Указатель должен заканчиваться до препятствия на расстоянии 0,3 м. Указатели должны иметь высоту рифов 5 мм. (СП 59.13330.2016 п. 5.1.10);
1.2	Путь движения на территории	Есть	-	5,6	Отсутствует визуальная, контрастная маркировка ограждений путей движения, бордюрных камней; высота перепада выше предельной нормы,	К, О, С	Нанести визуальную, контрастную маркировку; привести в норму, согласно требований СП 59.13330.216 высоты перепадов тротуаров и иных путей движения к объекту; Асфальтное	Нанести контрастную маркировку путей движения на территории объекта, а именно, контрастная маркировка ограждения, бордюрных камней методом окрашивания;

					согласно СП 59.13330.2016; Асфальтное покрытие, расположенное на путях следования, требует ремонта		покрытие, расположенное на путях следования привести в соответствие требованиям ГОСТ 33150 – 2014 Дороги автомобильные общего пользования. Проектирование пешеходных и велосипедных дорожек. Общие требования	
1.3	Лестница (наружная)	Нет	-	-	-	-	-	-

1.4	Пандус (наружный)	Нет	-	-	-	-	-	-
1.5	Пандус (наружный)	Нет	-	-	-	-	-	-
	Общие требования к зоне	Нет	-	-	Отсутствует визуальная, контрастная маркировка; высота перепада выше предельной нормы согласно СП 59.13330.2016; Бетонное	К, О, С	Нанести визуальную, контрастную маркировку; привести в норму, согласно требований СП 59.13330.2016 высоты перепадов тротуаров иных путей движения к объекту; Бетонное	Определить круг собственников территорий, на которых расположены пути движения от ближайшей ООТ. Сообщить собственникам территорий на путях движения от ООТ к объекту, о

					покрытие, расположенное на путях следования, требует ремонта		покрытие, расположенное на путях следования привести в соответствие требованиям ГОСТ 33150-2014 Дороги автомобильные общего пользования. Проектирование пешеходных и велосипедных дорожек. Общие требования.	необходимости незамедлительно привести подконтрольные им участки, в соответствии с требованиями СП и Гост, в связи с оказанием на объекте услуг для людей с инвалидностью и МГН, так как при следовании к объекту для получения услуги возникает риск причинения вреда здоровью людей с инвалидностью и МГН.
--	--	--	--	--	--	--	--	--

II Заключение по зоне:

		Приложение	
--	--	-------------------	--

Наименование структурно функциональной зоны	Состояние доступности * (к пункту 3.4 Акта обследования ОСИ)	№ на плане	№ фото	Рекомендации по адаптации (вид работы) ** к пункту 4.1 Акта обследования ОСИ
Территория, прилегающая к зданию	ДЧ –И (Г, У) ДУ(К,О) ДЧ – В	-	1,2,3,4,5,6	Технические решения невозможны

Комментарий к заключению:

Приложение 2 к Акту обследования
ОСИ к паспорту доступности ОСИ
от 07.06.2021 г;

I Результаты обследования :

2. Входа в здание: Муниципальное бюджетное общеобразовательное учреждение «Средняя школа № 19»;
628624 Ханты-Мансийский автономный округ - Югра, город Нижневартовск, улица Мира дом 76в;

№	Наименование функционально Планировочного элемента	Наличие элемента			Выявленные нарушения и замечания		Работы на адаптации объектов	
		есть/ нет	№ на плане	№ фото	Содержание	Знач имо для инва	Содержание	Виды работ

						лида (кате гори я)		
2.1	Лестница (наружная)	Есть	-	7,8	Отсутствует система направления потоков движения посетителей и учащихся	С, О	Привести в соответствие требованиям СП. 59.13330.216.p.5., п.5.1., Гост Р 51261, СП 118.13330.2012 п. 6.17* ограждение лестницы входной группы объекта	Для обеспечения системы направления потоков движения посетителей и учащихся, в рамках исполнения ГОСТ 12.1.004-91,ГОСТР 12.2.143-2009 произвести установку ограждения маршевых лестниц, расположенных на входных группах, с установкой не травмирующих завершений, с удлинением в пределах 0,3 м., относительно марша лестницы

								(СП.59.13330.2016.р.5., п. 5.1.,ГОСТР 51261)
2.2	Пандус (наружный)	Нет	-	-	Требуется организация пандуса для обеспечения доступа людей с инвалидностью ю категории	К	Предусмотреть возможность установки пандуса (определить конструктив и исполнение исходя из условий затесненности, особенностей заст«К»ройки пролегания коммуникаций и т. д.)	Установить пандус откидной или пространственной конструкции определив конструктивные особенности и исполнение исходя из условий затесненности, особенностей застройки, пролегания коммуникаций и т. д.)
2.3	Входная площадка перед дверью	Есть	-	-	Нарушение действующих норм СП 59.13330.2016	К,С,Г, О,У	Технические решения не возможны до проведения капитального ремонта/реконструкции	Технические решения не возможны до проведения капитального ремонта/инструкции и

2.4	Дверь входная	Есть	-	9	Требуется замена входных дверей с учетом требования СП 59.13330.2016	К,С,Г, О,У	Привести в соответствие с пп 6.1.5; 6.1.7. СП 59.13330.2016г.	В рамках текущего ремонта требуется замена входных дверей с учетом требований Раздела 36 пп. 6.1.5; 6.1.7. СП 59.13330.2016 г., а именно: Дверные проемы вновь проектируемых зданий и сооружений для входа МГН должны иметь ширину в свету не менее 1,2 м. При двух створчатых входных дверях ширина одной створки (дверного полотна) должна быть 0,9 м. При проектировании реконструируемых, подлежащих
-----	---------------	------	---	---	--	------------	---	--

								<p>капитальному ремонту и приспособляемостям зданий и сооружений ширина входных дверных проемов принимается по месту от 0,9 до 1,2 м. Применение дверей на качающихся петлях и вращающихся дверей на путях движения МГН не допускается. Усилие открывания двери не должно превышать 50 Нм.</p> <p>В полотнах наружных дверей, доступных для МГН, следует предусматривать смотровые панели, заполненные</p>
--	--	--	--	--	--	--	--	--

								<p>прозрачным и ударопрочным материалом. Верхняя граница смотровой панели должна располагаться на высоте не ниже 1,6 м от уровня пола, нижняя граница – не выше 1,0 м. При этом смотровая панель должна иметь ширину не менее 0,15 м и располагаться в зоне от середины полотна в сторону дверной ручки. В проемах дверей, доступных для МГН, допускаются пороги высотой не более 0,014 м. В качестве дверных запоров на путях эвакуации</p>
--	--	--	--	--	--	--	--	--

								<p>следует предусматривать ручки нажимного действия. Входные двери, доступные для входа инвалидов и МГН, следует проектировать автоматическими, ручными или механическими. Они должны быть хорошо опознаваемыми, иметь знак, указывающий на доступность здания. Целесообразно применение автоматических распашных или раздвижных дверей, если они применяются</p>
--	--	--	--	--	--	--	--	---

								дополнительно к эвакуационным. На путях эвакуации раздвижные двери применяются при условии соблюдения противопожарных требований.
2.5	Тамбур	Есть	-	10,11,12, 13,14	Требуется организация пандуса/подъемной платформы или иного средства для обеспечения доступа людей с инвалидностью категории «К»	К	Предусмотреть возможность установки пандуса/подъемной платформы или иного средства для обеспечения доступа людей с инвалидностью категории «К»	Установить пандус откидной или пространственной конструкции определив конструктивные особенности и исполнения исходя из условий затесненности, особенностей застройки, пролегания коммуникаций и т. д.). Таблички должны располагаться со

								стороны открывания дверей, калитки
	Общие требования к зоне	Нет	-	-	-	-	-	-

II Заключение по зоне:

Наименование структурно функциональной зоны	Состояние доступности * (к пункту 3.4 Акта обследования ОСИ)	Приложение		Рекомендации по адаптации (вид работы) ** к пункту 4.1 Акта обследования ОСИ
		№ на плане	№ фото	
Вход в здание	ДУ (Г,О, У) ДЧ – В	-	7-14	Текущий ремонт;

Комментарий к заключению:

Приложение 3 к Акту
 обследования ОСИ к
 паспорту доступности ОСИ
 от 07.06.2021г;

I Результаты обследования:

3. Пути движения внутри здания (в т. н. путей эвакуации): Муниципальное бюджетное общеобразовательное учреждение «Средняя школа № 19»; 628624 Ханты-Мансийский автономный округ - Югра, город Нижневартовск, улица Мира дом 76в;

№	Наименование функционально Планировочного элемента	Наличие элемента			Выявленные нарушения и замечания		Работы на адаптации объектов	
		есть/нет	№ на плане	№ фото	Содержание	Значим о для инв али	Содержание	Виды работ

						да (кат его рия)		
3.1	Коридор	Есть	-	15,16,17,18	Ширина путей движения не соответству ет требования м СП 59.13330.20 16	К,С, Г,О, У	Технические решения не возможны	Технические решения не возможны, как компенсирующие мероприятия предусмотреть – размещение системы навигации на объекте, а именно установка мнемосхем этажей по обоим лестничным маршам объекта, с указанием всех структурно – функциональных зон, кабинетов, помещений; Справочно: В вестибюлях

								общественных зданий, с учетом их функционального назначения, следует предусматривать установку информационных терминалов/киосков, информационных табло типа «бегущая строка», телефонных устройств с текстовым выходом для посетителей с нарушением слуха, звуковых и радиоприемников информаторов и/или тактильных и с речевым дублированием информации мнемосхем для посетителей с нарушением
--	--	--	--	--	--	--	--	---

								зрения. Перечень устанавливается в задании на проектирование. С использованием указанных средств должны быть оснащены 5% общего числа, но не менее одной справочной всех видов, билетные кассы массовой продажи и т. п. для информации о предоставляемых услугах.
3.2	Лестница (внутри здания)	Есть	-	19,20,21,22	Перила лестничных маршей не соответствуют предъявляемым требованиям	С,О	Предусмотреть возможность замены перильного ограждения лестничных маршей с приведением в	Требуется замена ограждения маршевых лестниц, расположенных между этажами здания, с установкой одноуровневых

					<p>м СП59.13330. 2016,Гост ; Отсутствует контрастная маркировка оконечных ступеней лестничных маршей; Отсутствует тактильная маркировка продолжите льности лестничных маршей;</p>		<p>соответствие действующим требованиям ГОСТ и сводов правил, регламентирую щих данную категорию; После проведения вышеуказанных работ, обеспечить наличие тактильно- контрастной и контрастной маркировки лестничных маршей;</p>	<p>поручней (высота 0,9м.) снабженных не травмирующих завершением, с удлинением в приделах 0,3м., относительно марша лестницы (СП. 59.13330.2016. р.5., п.5.1.,ГОСТР 51261). – Обустройство противоскользящей полосы в проступях ступеней каждого лестничного марша. Краевые ступени лестничного марша обустроить одной или несколькими противоскользящи ми полосами, контрастными с поверхностью ступени, (например желтого цвета),</p>
--	--	--	--	--	---	--	---	--

								<p>имеющие общую ширину в пределах 0,08 – 0,1м. Расстояние между контрастной полосой и краем ступени – от 0,03 до 0,04м. Промежуточные ступени допускается обустроить одной противоскользящей полосой, шириной до 0,03 м. Цвет полосы применяется как контрастный так и нейтральный либо в тон поверхности проступи (СП 59.13330.2016 п.5.1.12); Дополнительно: перила каждого лестничного марша</p>
--	--	--	--	--	--	--	--	---

								<p>обеспечить тактильными указателями продолжительности пути, расположенными по схеме – 1, II, III (Где 1 – начало пути, II – середина пути, III – окончание пути. Тактильные символы 1 и III наносятся не менее чем за 0,3 м. до окончания перепадов высот). Требуется нанести контрастную маркировку вокруг дверей. Установить поручни на высоте 90см+30см после окончания лестничного марша, имеющее</p>
--	--	--	--	--	--	--	--	---

								горизонтальное окончание.
3.3	Пандус(внутри здания)	Нет	-	-	-	-	-	-
3.4	Лифт пассажирский или подъемник	Нет	-	-	-	-	-	-
3.5	Дверь	Есть	-	23,24,25,26, 27	На части дверных проемов отсутствует контрастная маркировка	С	Обеспечить контрастную маркировку дверных проемов всех помещений участвующих в процессе предоставления услуг людям с инвалидностью и МГН;	Нанести контрастную маркировку дверного проема, либо лентой, либо методом окрашивания не менее 50 мм шириной по периметру проема; Нанести контрастную маркировку ручек двери; нанести цветную маркировку на крайние ступени лестницы, где 3 и меньше ступеней на

								каждую ступень лестницы. Перенести таблички в другую сторону открывания дверей.
3.6	Пути эвакуации (в т. н. зоны безопасности)	Есть	-	28,29,30	Отсутствует специальное оборудование для организации и эвакуации, в случае возникновения ЧС, для различных нозологий инвалидности и МГН;	К,С, О,Г, У	Обеспечить наличие специализированного оборудования для оперативной эвакуации посетителей, включая людей с инвалидностью всех категорий и МГН;	Оборудовать эвакуационные выходы, с учетом перепадов высоты, переносными пандусами, для обеспечения своевременной эвакуации в случае возникновения ЧС; Размещение тактильной таблички с нанесением пиктограммы «Эвакуационный выход» размером не менее 200*200 мм; Размещение тактильной таблички с

								<p>нанесением пиктограммы « направление движения» размером не менее 150*150 мм с размещением на путях движения по направлению к эвакуационным выходам;</p> <p>Обеспечить на объекте, в рамках исполнения требований ГОСТ 12.1.004-91, ГОСТР 12.2.143-2009, а именно: наличие фотолюминесцентной эвакуационной системы с размещением на путях движения и эвакуации посетителей, включая людей с</p>
--	--	--	--	--	--	--	--	--

								инвалидностью и МГН; Обеспечить расчетное количество Эвакуационных кресел (ЭЛКС) Самоспас;
	Общие требования к зоне	Есть	-	-	Нарушение действующих норм СП 59.13330.20 16 не выявлено	К,О, С,Г, У	-	-

II Заключение по зоне:

Наименование структурно функциональной зоны	Состояние доступности * (к пункту 3.4 Акта обследования ОСИ)	Приложение		Рекомендации по адаптации (вид работы) ** к пункту 4.1 Акта обследования ОСИ
		№ на плане	№ фото	
Путь движения внутри здания (в т. ч. путей эвакуации)	ДУ (У) ДЧ – И(Г,К,О,С)	-	15-30	Текущий ремонт;

Комментарий к заключению:

Приложение 4 к Акту
Обследования ОСИ к паспорту
Доступности ОСИ
От 07.06.2021г;

I Результаты обследования:

4. Зоны целевого назначения здания (целевого посещения объекта): Муниципальное бюджетное общеобразовательное учреждение «Средняя школа № 19»; 628624 Ханты-Мансийский автономный округ - Югра, город Нижневартовск, улица Мира дом 76в;

№	Наименование функционально	Наличие элемента	Выявленные нарушения и замечания	Работы на адаптации объектов
---	----------------------------	------------------	----------------------------------	------------------------------

	Планировочного элемента	есть/нет	№ на плане	№ фото	Содержание	Значимо для инвалида (категория)	Содержание	Виды работ
4.1	Кабинетная форма обслуживания	Есть	-	31,32,33,34,35,36,37,38	Отсутствует специализированное оборудование для обеспечения доступа к услуге, людей с инвалидностью категорий С,Г	С,Г	Обеспечить наличие специализированного оборудования для обеспечения доступа к услуге, людей с инвалидностью категорий С,Г	Обеспечить наличие увеличительной аппаратуры (видеоувеличитель либо линза Френеля и т. д.), переносных индукционных петель, для обеспечения доступа к информации для инвалидов по зрению и слуху;
4.2	Зальная форма обслуживания	Есть	-	39,40	Отсутствует нормативная ширина	-	Привести в соответствие с действующими	Обеспечить расстановку столов, (требуется

					проходов, регламентированных нормами СП 59.13330.216		нормами СП 59.13330.2016	использование специализированной мебели, вспомогательного оборудования и инвентаря. Оборудование должно обеспечить беспрепятственное движение инвалидов. Ширина прохода не менее 1,1 м., для обеспечения свободного прохода при проезде кресла-коляски;
4.3	Прилавочная форма обслуживания	Нет	-	-	-	-	-	-
4.4	Форма обслуживания с перемещением по маршруту	Нет	-	-	-	-	-	-

4.5	Кабина индивидуального обслуживания	Нет	-	-	-	-	-	-
4.6	Место приложения труда	Нет	-	-	-	-	-	-
4.7	Жилые помещения	Нет	-	-	-	-	-	-
	Общие требования к зоне	Есть	-	-	Нарушение действующих норм СП 59.13330.2016	К,О,С,Г,У	Привести в соответствие с действующими нормами, регламентирующими данное требование (СП 59.13330.2016)	Обеспечить расстановку столов, (требуется использование специализированной мебели, вспомогательного оборудования (увеличители, линзы Френеля и др.) инвентаря и оборудования должна обеспечить беспрепятственное движение инвалидов. Ширина прохода не менее 1,1 м., для обеспечения

								свободного огибания при проезде кресла- коляски;
--	--	--	--	--	--	--	--	---

II Заключение по зоне:

Наименование структурно функциональной зоны	Состояние доступности * (к пункту 3.4 Акта обследования ОСИ)	Приложение		Рекомендации по адаптации (вид работы) ** к пункту 4.1 Акта обследования ОСИ
		№ на плане	№ фото	
Зоны целевого назначения здания (целевого посещения объекта)	ДУ (У) ДЧ – И(К,О,С,Г)	-	31-40	Текущий ремонт;

Комментарий к заключению:

Приложение 5 к Акту
обследования ОСИ к паспорту
доступности ОСИ
от 07.06.2021г;

I Результаты обследования:

5. Санитарно-гигиенических помещений: Муниципальное бюджетное общеобразовательное учреждение «Средняя школа № 19»; 628624 Ханты-Мансийский автономный округ - Югра, город Нижневартовск, улица Мира дом 76в;

№	Наименование функционально Планировочного элемента	Наличие элемента			Выявленные нарушения и замечания		Работы на адаптации объектов	
		есть/нет	№ на плане	№ фото	Содержание	Значимо для инвалида (категория)	Содержание	Виды работ
5.1	Туалетная комната	Есть	-	-	В туалете отсутствует пространство, снабженное поручнями (опорными/откидными) для организации зоны пересаживания для людей с инвалидностью	К,О,С,Г,У	Привести в соответствие с действующими нормами, регламентирующими данное требование (СП 59,13330.2016); обеспечить наличие дополнительно го, вспомогательного оборудования,	Обеспечить наличие стационарных, откидных опорных поручней для организации туалетной комнаты общего пользования для нужд людей с инвалидностью категорий: К,О,С поручни размещаются по обеим сторонам

					<p>тью категории «К», раковина имеет постамент, затрудняющий доступ категории «К», отсутствуют крючки для одежды и кастылей. Отсутствует кнопка вызова помощи. Отсутствует локтевой дозатор мыла, автоматическая сушилка для рук,</p>		<p>необходимого для самостоятельного использования кабины уборной людьми с различными нозологиями инвалидности</p>	<p>унитаза. Уточнение: один поручень откидной, один стационарный, со стороны откидного поручня, на расстоянии 0,8 м (пространство для инвалида колясочника), в целях организации зоны пересаживания, устанавливается дополнительный опорный стационарный поручень (с креплением в стену либо пол, на высоте 0,75 – 0,8 м., от уровня пола); раковину, в санитарной кабине, необходимо заменить на</p>
--	--	--	--	--	---	--	--	---

					<p>тактильно-информационные компоненты;</p>			<p>специализированную, с монтажом поручня. При монтаже раковины и поручня принять во внимание следующие параметры: Организация пространства для ног (под раковиной) ширина не менее 0,7 м., глубина не менее 0,5 м., высота не менее 0,8 м. (не допускается использование декоративных элементов, закрывающих систему слива раковины, иных препятствий); Дополнительно предусмотреть установку крючков</p>
--	--	--	--	--	---	--	--	--

								<p>для одежды, держателей для трости и костылей, специализированных локтевых смесителей, автоматических сушилок для рук. В специализированной кабине предусмотреть свободное пространство диаметром 1,4 м., необходимого для маневрирования кресла-коляски; Разместить кнопку вызова помощника (в составе системы вызова помощника) с расположением в зоне унитаза на высоте 0,8 м. от уровня пола, с установкой, в</p>
--	--	--	--	--	--	--	--	---

								<p>кабине санузла, в зоне прямой досягаемости. Кнопки системы вызова помощника должны быть выполнены из материалов обеспечивающих влагозащищенность, в антивандальном корпусе, снабжены шнурком, с четко определяемой зоной нажатия в диаметре не менее 60 мм. Разместить мнемосхему санузла возле входа в помещение, со стороны открывания двери (расположения ручки двери) на высоте 1,2 – 1,6 метра, с указанием</p>
--	--	--	--	--	--	--	--	---

								<p>расположения объектов внутри помещения;</p> <p>Размещение тактильной таблички нанесением пиктограммы доступной универсальной кабины, размером не менее 150*150 мм; Размещение тактильной таблички нанесением пиктограммы «вызов помощи» размером не менее 150*150 мм; размещение тактильной таблички нанесением пиктограммы «выход» размером</p>
--	--	--	--	--	--	--	--	---

								не менее 150*150 мм; Размещение тактильной таблички с нанесением пиктограммы «направление движения» размером не менее 150*150 мм; Для детализации размещения вышеуказанного оборудования требуется разработка проекта (в составе ПСД); На путях эвакуации нужны поручни с откидным пандусом.
5.2	Душевая / ванная комната	Нет	-	-	-	-	-	-
5.3	Бытовая комната (гардеробная)	Нет	-	-	-	-	-	-

	Общие требования к зоне	Нет	-	-	-	-	-	-
--	-------------------------	-----	---	---	---	---	---	---

II Заключение по зоне:

Наименование структурно функциональной зоны	Состояние доступности * (к пункту 3.4 Акта обследования ОСИ)	Приложение		Рекомендации по адаптации (вид работы) ** к пункту 4.1 Акта обследования ОСИ
		№ на плане	№ фото	
Санитарно-гигиенические помещения	ДУ (У) ДЧ – ВВД (К,О,Г,С)	-	-	Недоступно;

Комментарий к заключению:

Приложение 6 к Акту
Обследования ОСИ к паспорту
доступности ОСИ
от 07.06.2021г;

I Результаты обследования:

6. Системы информации на объекте: Муниципальное бюджетное общеобразовательное учреждение «Средняя школа № 19»; 628624 Ханты-Мансийский автономный округ - Югра, город Нижневартовск, улица Мира дом 76в;

№	Наименование функционально Планировочного элемента	Наличие элемента			Выявленные нарушения и замечания		Работы на адаптации объектов	
		есть/нет	№ на плане	№ фото	Содержание	Значимо для	Содержание	Виды работ

						инвалида (категория)		
6.1	Визуальные средства	Есть	-	-	Нарушение действующих норм СП 59.13330.2016	К,О,Г,У	Привести в соответствие с действующими нормами, регламентирующими данное требование (СП 59.13330.2016);	Обеспечить наличие в составе системы навигации на объекте (световой маяк; контрастные маркировки дверей, ручек дверей; информационные таблички и т. д.), фотолюминесцентной эвакуационной системы с размещением на путях движения и эвакуации, включая людей с инвалидностью и МГН;
6.2	Акустические средства	Есть	-	-	Нарушение действующ	К,О,С,У	Привести в соответствие с	Обеспечить наличие в составе

					их норм СП 59.13330.2016		действующими нормами, регламентирующими данное требование СП 59.13330.2016);	системы навигации на объекте (звуковой маяк); Обеспечить наличие вспомогательных устройств для безбарьерного общения с людьми с инвалидностью категории «Г»;
6.3	Тактильные средства	Есть	-	-	Нарушение действующих норм СП 59.13330.2016	С	Привести в соответствие с действующими нормами, регламентирующими данное требование СП 59.13330.2016);	Обеспечить наличие в составе системы навигации на объекте (тактильные мнемосхемы; информационно – тактильные таблички и т. д.)
	Общие требования к зоне	Нет	-	-	-	-	-	-

II Заключение по зоне:

					Приложение	
--	--	--	--	--	-------------------	--

Наименование структурно функциональной зоны	Состояние доступности * (к пункту 3.4 Акта обследования ОСИ)	№ на плане	№ фото	Рекомендации по адаптации (вид работы) ** к пункту 4.1 Акта обследования ОСИ
Санитарно-гигиенические помещения	ДЧ-И (К,О) ДУ ВНД(Г,С)	-	-	Текущий ремонт;

Комментарий к заключению:

Приложение 7 к Акту
Обследования ОСИ к паспорту
доступности ОСИ
от 05.06.2021г;

Фото 1



Фото 2



Фото 3



Фото 4



Фото 5



Фото 6



Фото 7



Фото 10



Фото 8



Фото 11



Фото 9



Фото 12

Фото 13



Фото 16



Фото 14



Фото 17



Фото 15



Фото 18



Φοτο 19



Φοτο 20



Φοτο 21



Φοτο 22



Φοτο 23



Φοτο 24



Фото 25

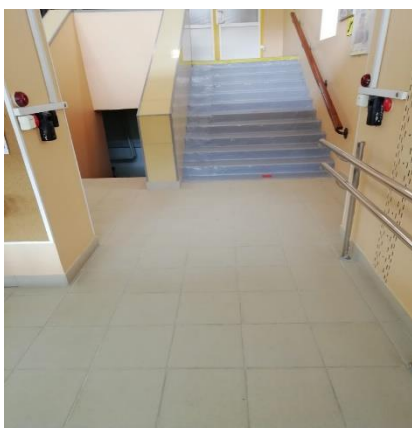


Фото 28



Фото 26

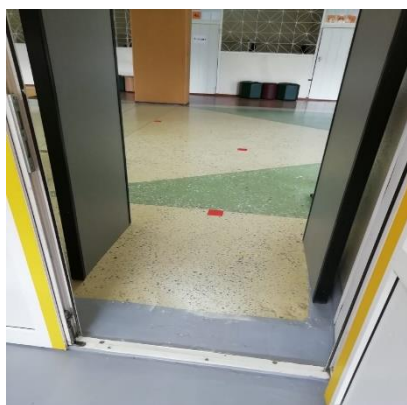


Фото 29



Фото 27

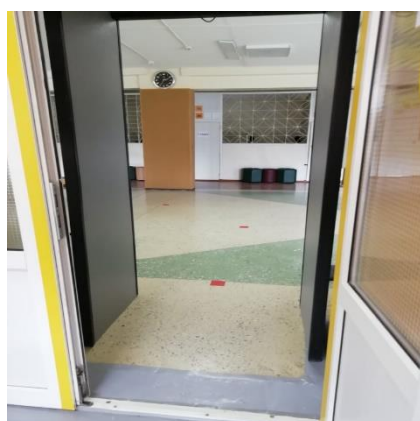


Фото 30



Φοτο 31



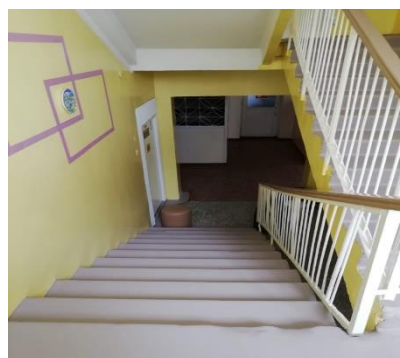
Φοτο 34



Φοτο 32



Φοτο 35



Φοτο 33



Φοτο 36

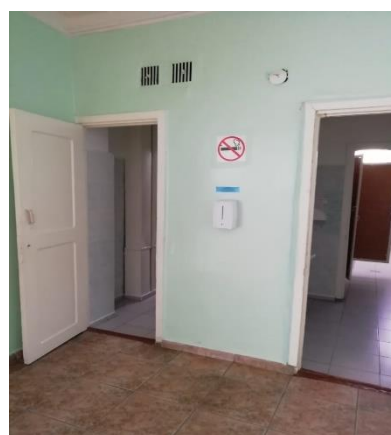


Фото 37



Фото 40

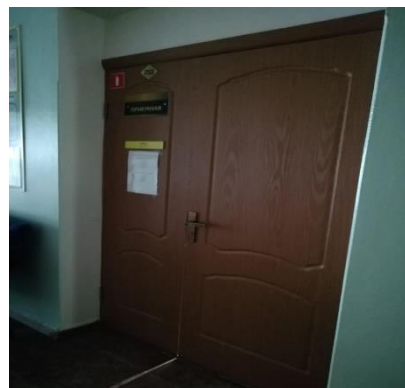


Фото 38

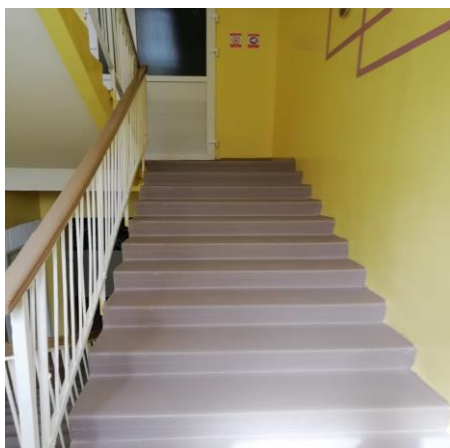


Фото 41



Фото 39

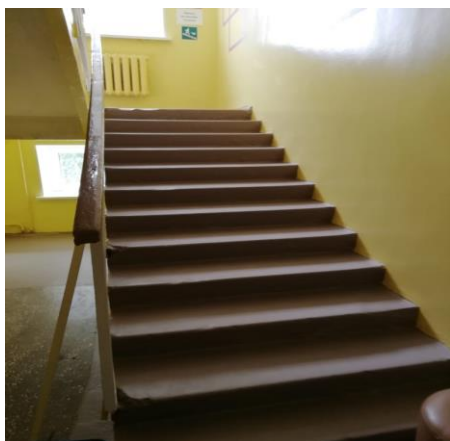
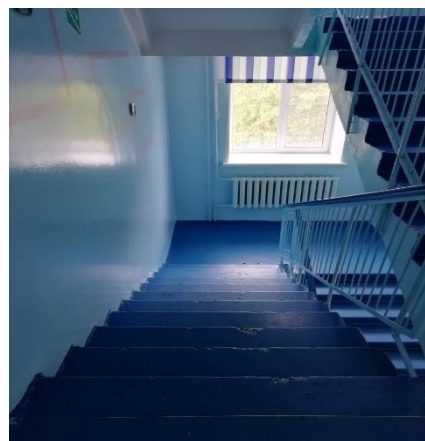


Фото 42



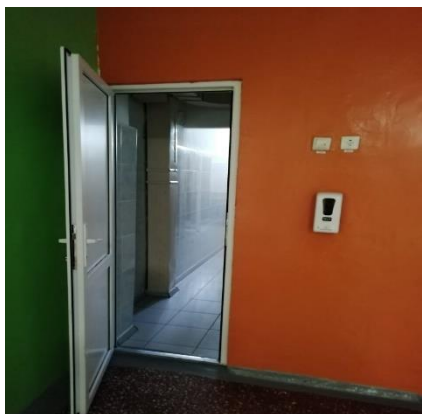
Φοτο 43



Φοτο 46



Φοτο 44



Φοτο 47



Φοτο 45



Φοτο 48



Фото 49



Фото 50

Фото 52



Фото 53



Фото 51



Фото 54



Φοτο 55



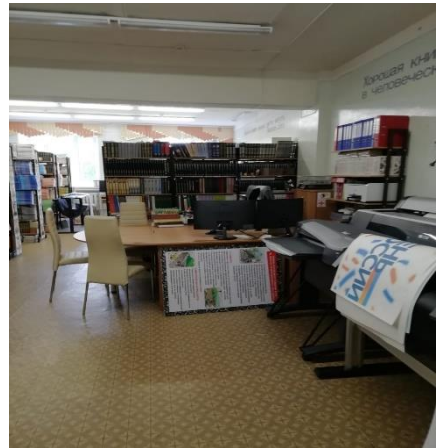
Φοτο 56



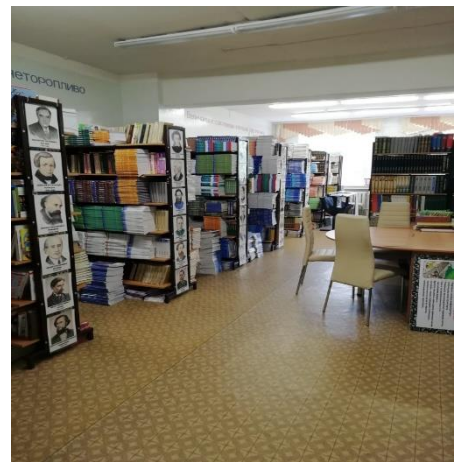
Φοτο 57



Φοτο 58



Φοτο 59



Φοτο 60



Фото 61



Фото 62



Фото 63



Фото 64



Фото 65



Фото 66



г. Нижневартовск

Комиссия в составе:

Директор МБОУ «СШ №19» - Черногалов А.В.

Члены комиссии:

Заместитель директора по безопасности

МБОУ «СШ №19» - Благодарнова Е.В.

Заместитель директора по АХР

МБОУ «СШ №19» - Чусовитина Е.В.

Цели:

Определение текущего состояния доступности ОСИ для инвалидов всех категорий представителей маломобильных групп населения.

Задачи:

Определение текущего уровня доступности объекта, разработка мероприятий, в том числе компенсирующих, направленных на повышение уровня доступности ОСИ, соблюдением «разумного применения» и «универсального дизайна», действующего законодательства в РФ, регламентирующего данную категорию.

Выводы и предложения:

ВНД (временно недоступно)

Архитектурно-планировочные и организационные решения отсутствуют либо ранее данные не выполнены, требуют дополнительных согласований:

- параметры структурно-планировочных элементов не соответствуют нормативным требованиям;
- нет альтернативных форм обслуживания:

В части СФЗ Доступно условно:

Требования нормативных документов в планировании и строительстве не выполнены в части, технически невозможны. Решение об условной доступности принимается при выполнении следующих условий:

- согласование с представителями потребителя (ОООИ) в качестве приемлемых имеющиеся нарушения некоторых параметров структурно-функциональных элементов:
- при организации помощи инвалиду (другому МГН) со стороны сотрудников учреждения для получения услуги на этом объекте, в том числе при использовании дополнительных технических средств (например шагающего подъемника, «скаломобиля»);
- при организации иной альтернативной формы обслуживания (на дому, в другом месте пребывания инвалида, дистанционно, в другом учреждении);

В части СФЗ Доступно частично-избирательно (не все нозологии инвалидности):

- 1) Соответствие нормативам лишь основных функциональных зон (досягаемости мест целевого назначения) для отдельных категорий инвалидов
- 2) Организованы специально выделенные пути и места обслуживания для отдельных категорий инвалидов, а также специальные участки для их обслуживания – по варианту «Б» (СП 35-101-2001, Актуализированная реакция СП 59,13330.2016);

Роль	Член комиссии	Решение
Председатель комиссии	Черногалов А.В.	

Член комиссии	Благодарнова Е.В.	
Член комиссии	Чусовитина Е.В.	

